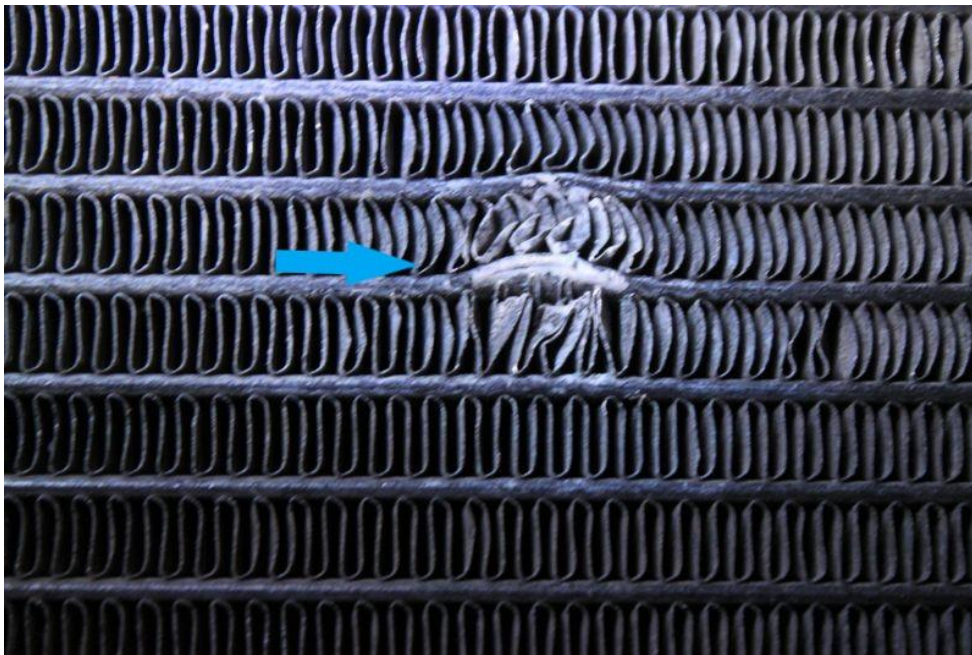


Démontage et remontage du radiateur sur la Vstrom modèle L2 et réalisation d'une grille de protection radiateur.

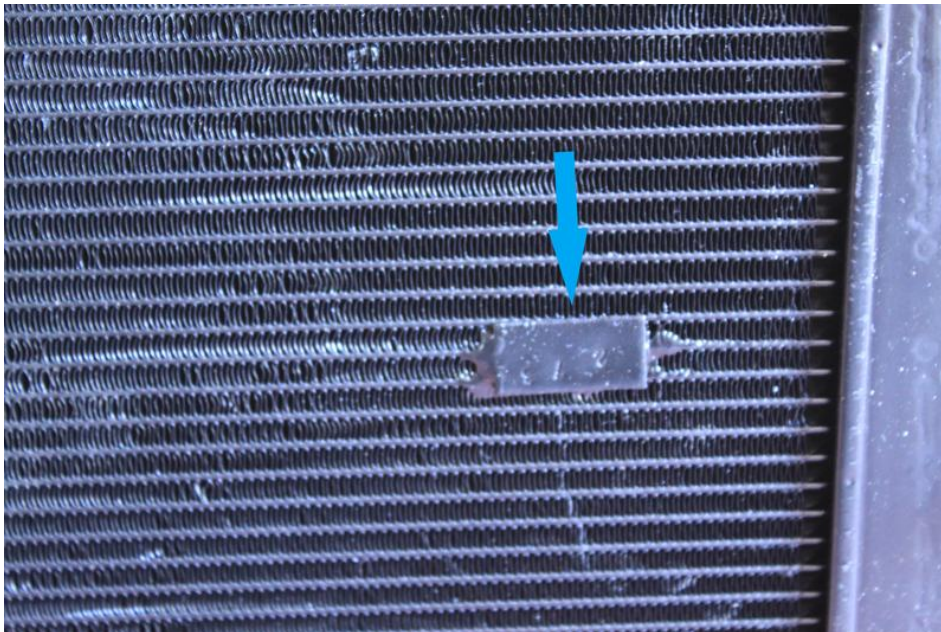
La rencontre malencontreuse d'un caillou sur le radiateur de ma vstrom a provoqué une micro fissure très mi-minime en bas du radiateur. J'ai décidé de le démonter pour le déposer chez un spécialiste pour lui faire une soudure.

Après plusieurs avis de professionnels auto et moto, tous mon déconseillés de mettre un produit anti fuite qui ne garantie pas une réparation et génère dans le temps des problèmes moteur. Une soudure était plus adaptée à la situation.

Avant



Après



1er étape.

Intervenir que lorsque le moteur est froid pour éviter tous accident de projection et brulures.

Déposer les flancs de carénage droit et gauche en enlevant toute la boulonnerie de fixation ainsi que celles en haut et rivets plastique.

Désolidariser les flancs latéraux de protection du radiateur (élément en noir).

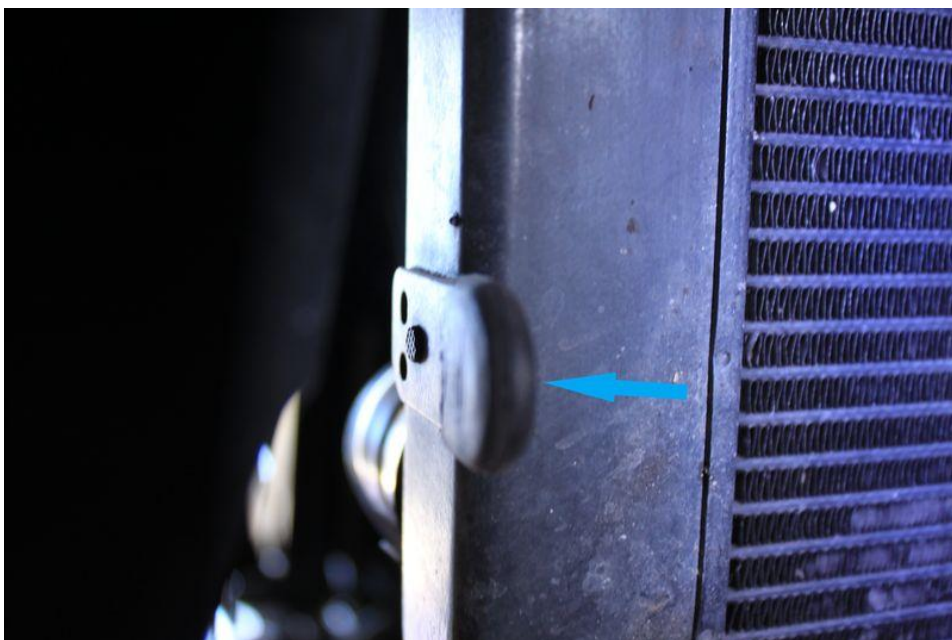


Enlever la vis cachée sous le carénage bas celle que l'on ne voit pas pour libérer la protection radiateur, afin d'interposer par la suite des cales de bois de chaque coté pour créer de l'espace pour le démontage du radiateur.



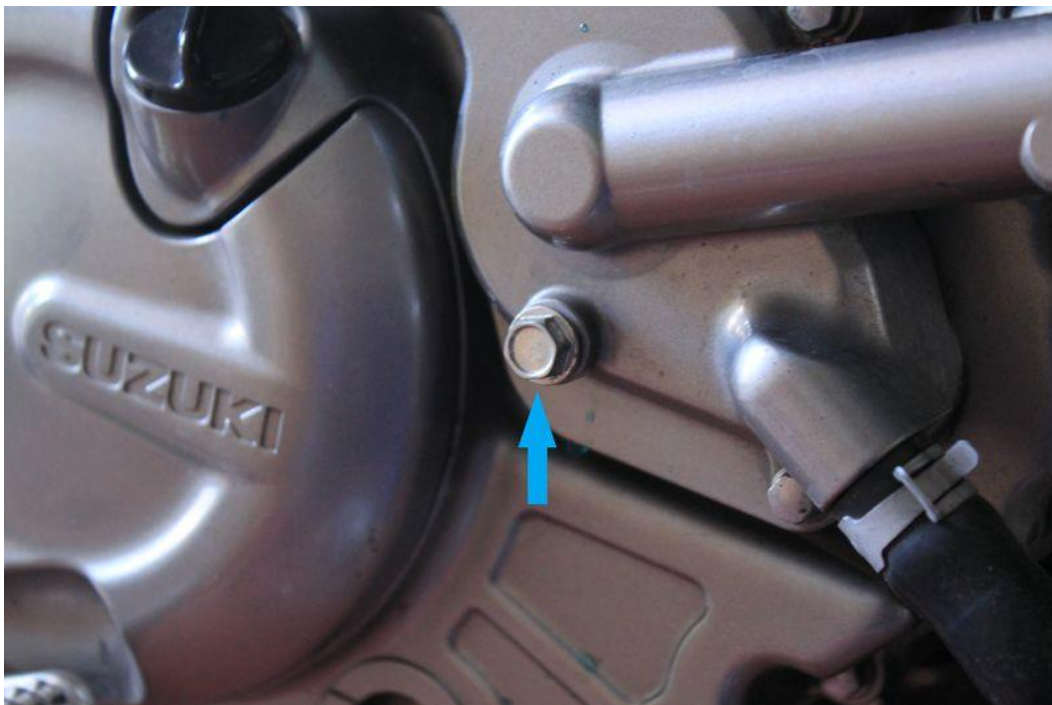


Après avoir placé une cale de bois de chaque côté, tirer vers l'avant l'ensemble pour libérer les 4 pattes de maintien du radiateur situées de chaque côté de celui-ci situées en haut et en bas.



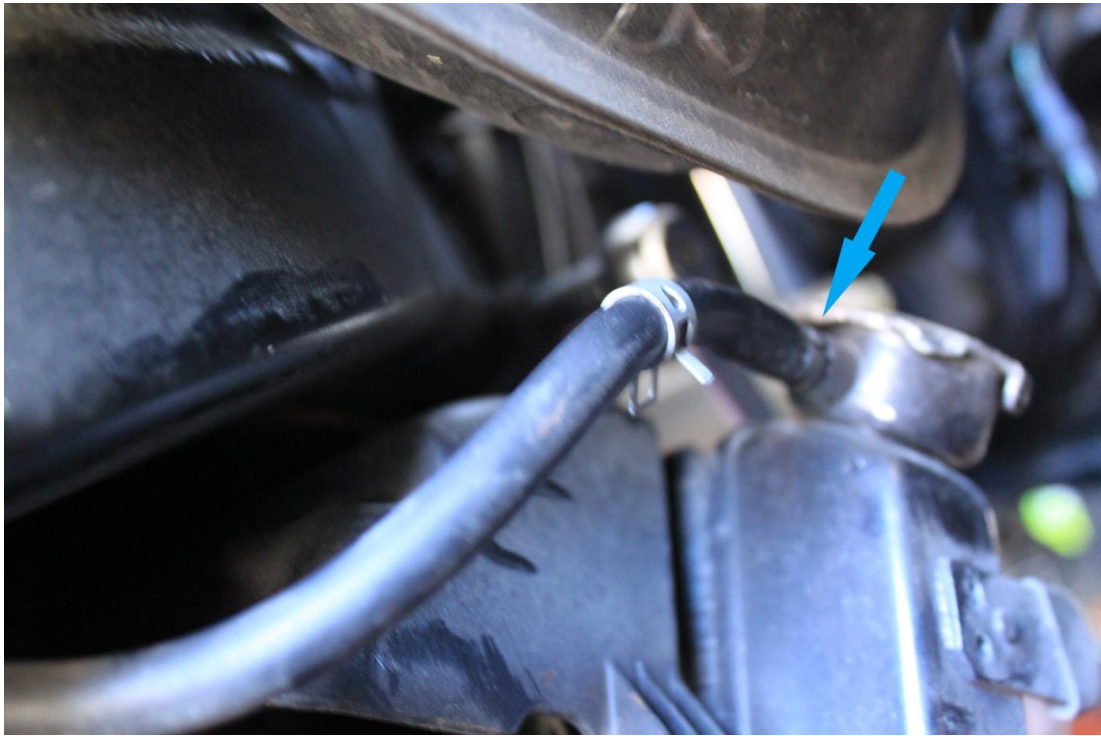
L'espace de travail étant obtenu, passez la main pour avoir accès au bouchon du radiateur. Ouvrir le bouchon du radiateur pour faire un appel d'air puis enlever la vis de vidange après avoir mis en dessous un récipient d'une contenance de 2 litres minimum, la contenance étant de 1940 ml. J'ai placé une grande bouteille d'eau de 3 litres. Si vous n'ouvrez pas le bouchon du radiateur l'évacuation du liquide de refroidissement se fera très lentement par un minuscule filet et prendra beaucoup de temps. Basculer avec précaution de gauche à droite la moto pour enlever le maximum de liquide de refroidissement. Il restera toujours dans le circuit un pourcentage résiduel du produit entre 10 et 15% du volume.

Si le produit de liquide de refroidissement est récent pas la peine de le remplacer. Attention le produit est gras et très glissant il arrive que du produit tombe au sol lors de la vidange. J'ai comparé le volume recueilli et j'ai récupéré 1500 ml. Bizarre il me manque 440ml s'est vrai que j'ai épongé un peu le sol mais pas tant que ça. Mon liquide de refroidissement étant du Sikolenne Pro cool avec durabilité permanente il sera réutilisé avec un complément.





Enlever la durite cotée bouchon du radiateur et celle du bas ainsi que celle à l'opposé située également en haut.





Celle-ci est située à l'opposée en haut coté klaxon.



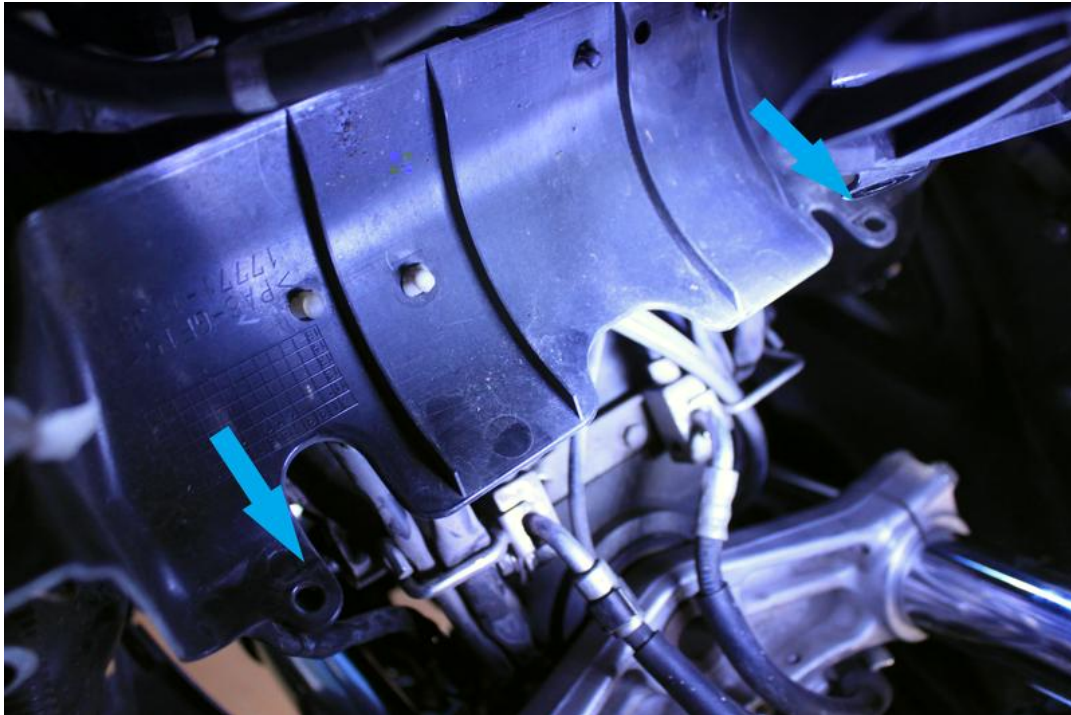
Profitez de vérifier l'état des durites.

Enlever la boulonnerie de maintien du radiateur en bas ainsi que celle en haut du coté bouchon du radiateur.



Le radiateur est désolidarisé de ses points de fixation en tirant légèrement sur la droite pour le déboîter de la tige de maintien qui est située à l'opposée en haut. A ce stade il est suspendu dans le vide mais soutenu par une protection plastique sur le dessus qui est fixée par 2 rivets ou passe sur le dessus plusieurs

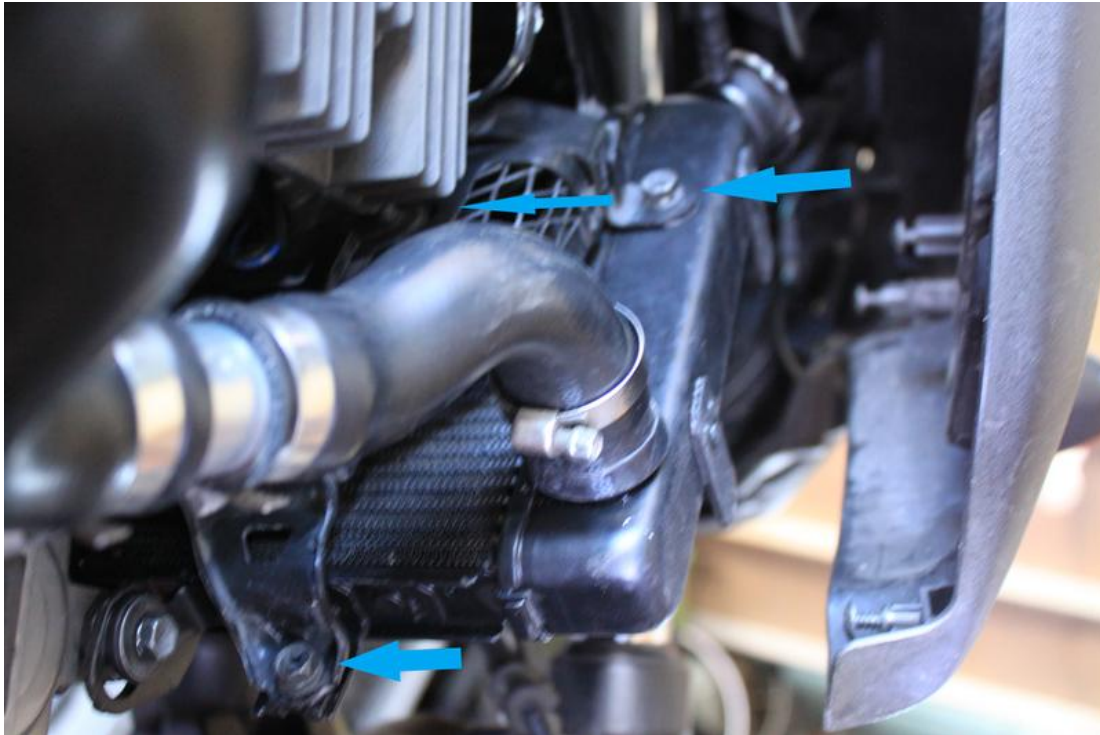
faisceaux électriques. Les rivets ne sont pas faciles à enlever proprement en prévoir des neufs au remontage.



Le radiateur est toujours suspendu par 2 connexions celles des fils du klaxon et du ventilateur qui eux sont fixés au dos du radiateur. Il suffit de débrancher les cosse du klaxon qui est situé sur la gauche et la broche du ventilateur à droite coté bouchon du radiateur.

Je n'ai pas réussi à débrancher celle du ventilateur je n'ai pas osé tirer dessus comme un forcené sur la broche du faisceau celui-ci étant trop fin. J'ai donc enlevé le ventilateur, il y a 3 boulons à enlever dont un que l'on ne voit pas.

Le radiateur est maintenant libre reste plus qu'à enlever le klaxon maintenu par 2 boulons fixés sur le dos du radiateur. Il est prêt à être déposé pour la soudure



Pour le remontage procéder à l'inverse et remise en eau du radiateur. Avant le remontage complet des éléments plastique faire la mise en chauffe pour vérifier que la réparation est bien étanche et une absence de fuite sur le circuit.

Confection d'une protection radiateur.

Au point ou j'en étais je suis allé chez Ler.....bidule truc et j'ai acheté une grille alu (8,99 euros) avec de la petite boulonnerie. J'ai découpé la grille au format du radiateur pour confectionner une protection radiateur en m'inspirant de la réalisation de Vstrom 5555, fixée sur les supports plastique latéraux maintenant les 4 pattes du radiateur. L'épaisseur de la tête de la boulonnerie permet d'obtenir un intercalaire entre le radiateur et la grille qui est suffisant.

<http://www.dl650.org/photos/pbsoluces/vstrom5555/protege-radiateur-L2/index.html>

Voici le résultat



